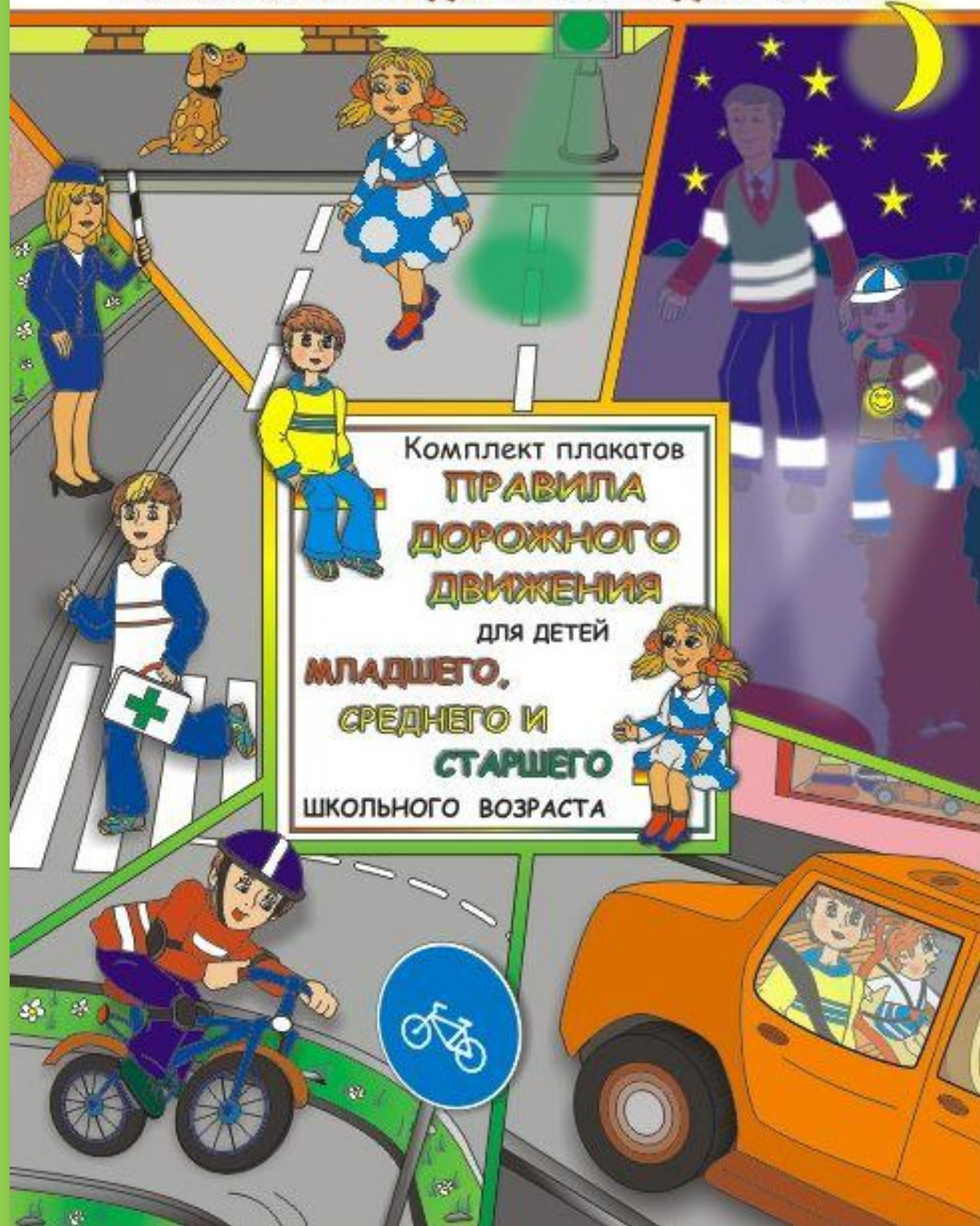


**ЛИЧНЫЙ ПРИМЕР СОБЛЮЖДЕНИЯ ПРАВИЛ
БЕЗОПАСНОГО ПОВЕДЕНИЯ – ЗАЛОГ ОБЕСПЕЧЕНИЯ
БЕЗОПАСНОСТИ ДОРОЖНОГО ДВИЖЕНИЯ**



ПРАВИЛА ПЕРЕСЕЧЕНИЯ ПРОЕЗЖЕЙ ЧАСТИ ДОРОГИ



ПРАВИЛО 2

ПРАВИЛО 1

ПРАВИЛО 3

ПРАВИЛО 1: Переходи дорогу только по пешеходному переходу на зеленый сигнал светофора.

ПРАВИЛО 2: При отсутствии светофора (или светофор не работает), переходи дорогу по наземному пешеходному переходу, только после того, как убедишься, что выход на дорогу безопасен.

ПРАВИЛО 3: Подземный переход — самый безопасный!



Знак "Пешеходный переход" обозначает место перехода пешеходом дороги



Знак "Подземный пешеходный переход"



Знак "Надземный пешеходный переход"

ПРАВИЛА ДВИЖЕНИЯ ПЕШЕХОДОВ ВНЕ НАСЕЛЕННЫХ ПУНКТОВ



ПРАВИЛО 1

ПРАВИЛО 1: Если нет тротуара или пешеходной дорожки, можно идти по обочине дороги, не выходя на проезжую часть дороги.

ПРАВИЛО 2: Переходи проезжую часть дороги по кратчайшему пути на участке, где дорога хорошо просматривается в обе стороны, и убедись, что переход безопасен.

ПРАВИЛО 3: В темное время суток обязательно обозначь себя световозвращающими элементами, их можно прикрепить к одежде, ранцу.



ПРАВИЛО 3

пр-т Незалежнасці

Знак "Наименование объекта"

ВІЦЕБСК

Знак "Начало населенного пункта"

~~ВІЦЕБСК~~

Знак "Конец населенного пункта"

ПРАВИЛА ПОВЕДЕНИЯ ПАССАЖИРОВ



ПРАВИЛО 1

ПРАВИЛО 2

ПРАВИЛО 3

ПРАВИЛО 1: Обязательно пристегнуться при движении в автомобиле.

ПРАВИЛО 2: При движении в автобусе, троллейбусе или трамвае займи своё посадочное место или стой держась за поручень. Не бегай и не высывайся в оконные проёмы.

ПРАВИЛО 3: Нельзя мешать водителю и отвлекать его во время движения.



Знак
"Остановочный
пункт автобуса
и (или)
троллейбуса"



Знак
"Остановочный
пункт трамвая"

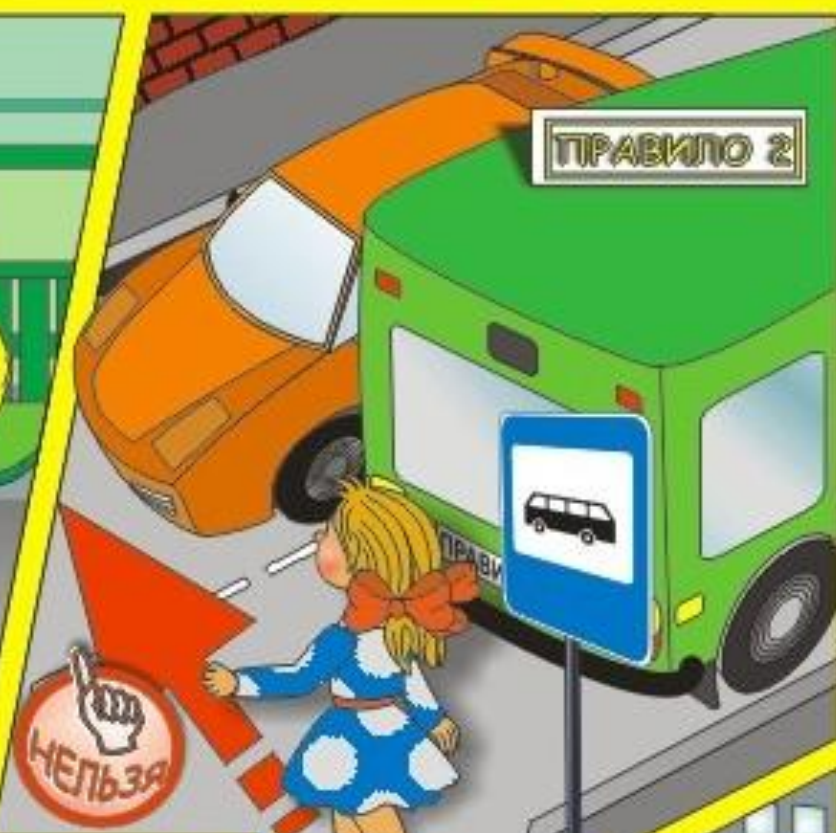


Знак
"Остановочный
пункт экспресс-
маршрута"



Знак
"Место
стоянки
такси"

ПРАВИЛА ПЕРЕХОДА ДОРОГИ В МЕСТАХ ОСТАНОВКИ МАРШРУТНОГО ТРАНСПОРТА



ПРАВИЛО 1: Ожидать автобус, троллейбус, трамвай надо на остановочной площадке.

При этом необходимо соблюдать правила поведения: не бегать, не толкаться, не стоять на краю тротуара, быть внимательным и осмотрительным.

ПРАВИЛО 2: Переходить дорогу в месте остановки маршрутного транспорта разрешается только при отсутствии поблизости пешеходного перехода.

Дождись отъезда маршрутного транспорта, убедись в отсутствии на дороге с обеих сторон других транспортных средств. Только после этого переходи дорогу.

ПРАВИЛО 3: Если посадка в трамвай осуществляется с проезжей части, то разрешается выходить на неё только после полной остановки трамвая.

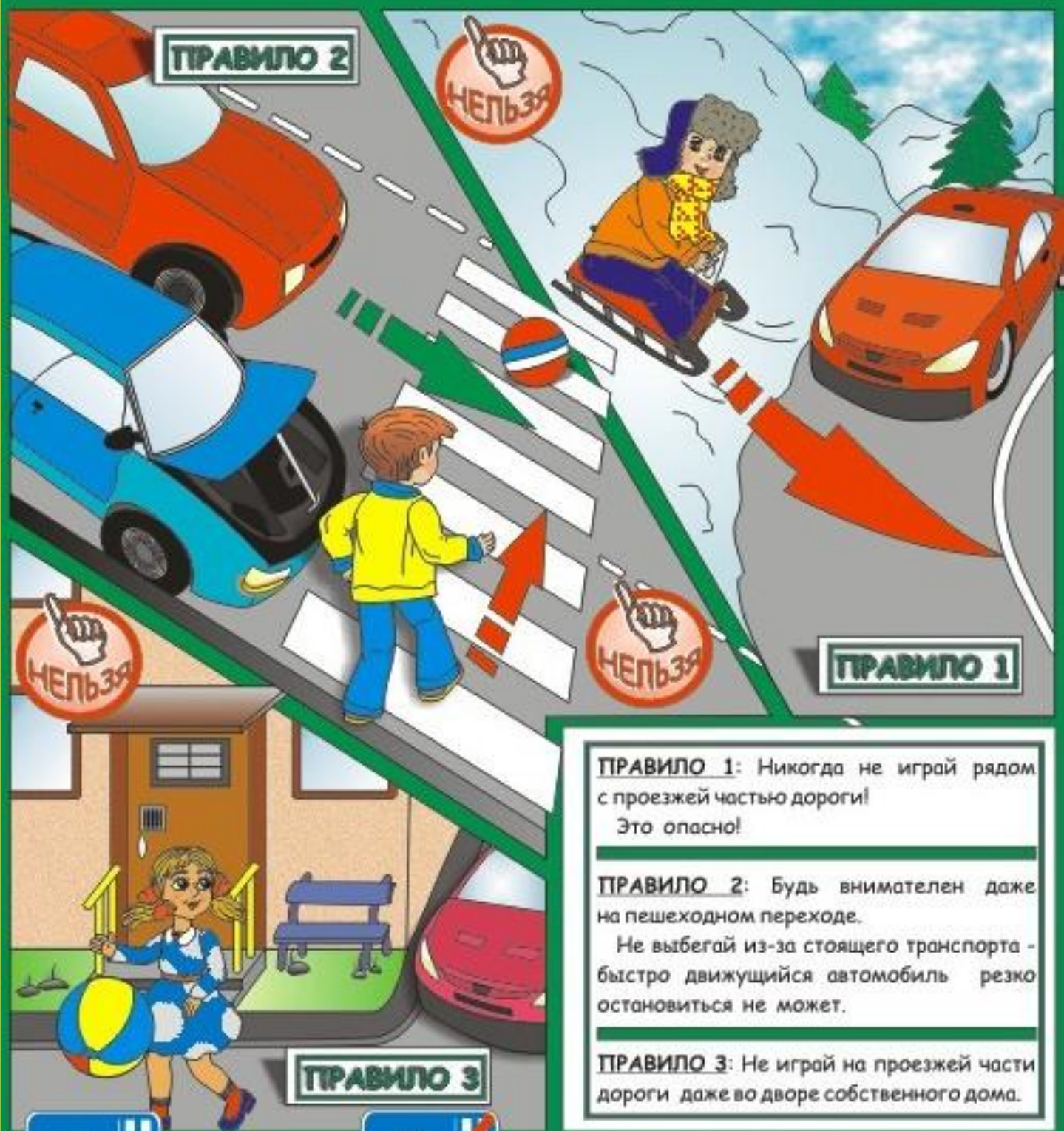


Разметка "Обозначение остановочных пунктов маршрутных транспортных средств и стоянок такси"



Разметка "Обозначение границ зон остановочного пункта трамвая, расположенного на одном уровне с проезжей частью дороги"

ПРАВИЛА ПОВЕДЕНИЯ РЯДОМ С ПРОЕЗЖЕЙ ЧАСТЬЮ



ПРАВИЛО 1: Никогда не играй рядом с проезжей частью дороги!
Это опасно!

ПРАВИЛО 2: Будь внимателен даже на пешеходном переходе.
Не выбегай из-за стоящего транспорта - быстро движущийся автомобиль резко остановиться не может.

ПРАВИЛО 3: Не играй на проезжей части дороги даже во дворе собственного дома.



Знак "Жилая зона"



Знак "Конец жилой зоны"



Знак "Пешеходная зона"

ПРАВИЛА ПОВЕДЕНИЯ ПРИ ДОРОЖНО-ТРАНСПОРТНОМ ПРОИСШЕСТВИИ



Если ты стал очевидцем дорожно-транспортного происшествия, тебе необходимо:

ПРАВИЛО 1: Записать фамилии и телефоны всех очевидцев дорожно-транспортного происшествия, данные о транспортных средствах, оказавшихся рядом с местом происшествия (№ маршрута, марка и регистрационный номер автомобиля).

ПРАВИЛО 2: Немедленно вызвать скорую медицинскую помощь по телефону 103 и сообщить о случившемся работникам ГАИ по телефону 102.

ПРАВИЛО 3: Передать полученные данные об очевидцах происшествия работнику ГАИ.



Разметка Обозначение нерегулируемого пешеходного перехода "зебра"



Разметка Обозначение нерегулируемого пешеходного перехода в местах повышенной опасности

ПРАВИЛА УПРАВЛЕНИЯ ВЕЛОСИПЕДОМ



ПРАВИЛО 1: Движение на велосипеде должно осуществляться по специальной велосипедной дорожке.

ПРАВИЛО 2: При отсутствии велосипедной дорожки велосипедист должен двигаться по обочине, тротуару или пешеходной дорожке, не создавая препятствий для движения пешеходов.

ПРАВИЛО 3: При переходе через дорогу велосипедист должен вести велосипед рядом с собой.



ПРАВИЛО 1

ПРАВИЛО 2

ПРАВИЛО 3



Знак "Велосипедная дорожка" — разрешается движение только на велосипедах, а при отсутствии тротуара или пешеходной дорожки — и движение пешеходов



Знак "Пешеходная дорожка" — разрешается движение только пешеходам, а при отсутствии велосипедной дорожки — и на велосипедах

ПРАВИЛА УПРАВЛЕНИЯ ВЕЛОСИПЕДОМ

ПРАВИЛО 1: Детям запрещается перевозить на велосипеде пассажиров.

ПРАВИЛО 2: Велосипедисту запрещается двигаться не держась за руль и (или) не ставя ноги на педали.

ПРАВИЛО 3: При движении на велосипеде в темное время суток на велосипеде должны быть включены: спереди — фара белого цвета, сзади — фонарь красного цвета.

Велосипедист должен одеть защитный шлем и световозвращающие элементы (жилет, браслеты, повязки и др.).



ПРАВИЛО 1



ПРАВИЛО 3

ПРАВИЛО 2



Знак "Движение велосипедов запрещено"



Знак "Движение механических транспортных средств запрещено"



Знак "Движение пешеходов запрещено"

ПРАВИЛА УПРАВЛЕНИЯ МОПЕДОМ



ПРАВИЛО 1: Если у механического транспортного средства рабочий объем двигателя более 50 куб. см и максимальная скорость движения более 50 км/ч — это мотоцикл.

ПРАВИЛО 2: Чтобы ездить на мопеде, тебе должно исполниться 16 лет.

Водитель мопеда должен одеть защитный шлем, а в темное время суток обозначить себя световозвращающими элементами.

ПРАВИЛО 3: Движение на мопеде должно осуществляться по обочине или проезжей части дороги.

Водителю мопеда запрещается ездить по тротуарам, велосипедным и пешеходным дорожкам.



Знак "Ограничение максимальной скорости" — запрещается движение со скоростью, превышающей указанную на знаке.



Знак "Въезд запрещен"



Знак "Остановка запрещена"

ПРАВИЛА ПОЛУЧЕНИЯ ВОДИТЕЛЬСКОГО УДОСТОВЕРЕНИЯ КАТЕГОРИИ "А"

Чтобы ездить на мотоцикле:

ПРАВИЛО 1: Тебе должно исполниться 16 лет. Необходимо получить медицинскую справку о пригодности к управлению мотоциклом.

ПРАВИЛО 2: Ты должен пройти обучение.

ПРАВИЛО 3: Ты должен сдать экзамен в ГАИ и получить водительское удостоверение категории "А".

Мотоцикл должен быть зарегистрирован в ГАИ.



ПРАВИЛО 1



ПРАВИЛО 2

ПРАВИЛО 3



Знак "Движение мотоциклов запрещено"



Знак "Движение без остановки запрещено"



Знак "Подача звукового сигнала запрещена"

ЮНЫЕ ИНСПЕКТОРЫ ДОРОЖНОГО ДВИЖЕНИЯ (ЮИД)

Основные задачи ЮИД:

1. Активная пропаганда правил дорожного движения в школах и среди взрослых.
2. Обучение мерам оказания первой медицинской помощи пострадавшим при дорожно-транспортных происшествиях.
3. Участие в смотрах и слетах ЮИД, конкурсах и соревнованиях.
4. Организация работы с юными пешеходами и велосипедистами.



ЮИД — это задор, сила воли и стремление быть лучшими в своём деле, это умение находить выход из самых трудных ситуаций, это чувство ответственности за идущего рядом, чувство долга и взаимовыручки!



МЫ ЖДЕМ ТЕБЯ В ЮИД!!!



Знак
"Телефон"



Знак
"Пункт
питания"



Знак
"Пункт первой
медицинской
помощи"



Символ
пути

Знак
"Доступность"

ЛИЧНЫЙ ПРИМЕР СОБЛЮЖДЕНИЯ ПРАВИЛ ДОРОЖНОГО ДВИЖЕНИЯ

ПРАВИЛО 1: Я пристегнулся. Родители, пристегнитесь и вы!

ПРАВИЛО 2: Я соблюдаю правила дорожного движения. Папа и мама, соблюдайте и вы, — не превышайте скорости!

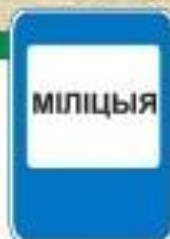
ПРАВИЛО 3: Родители, не забывайте обозначить себя в темное время суток световозвращающими элементами!



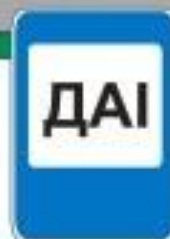
ПАПА,
не гони!!!



Знак "Больница"



Знак "Милиция"



Знак "ДАІ"